

Zpráva o výkonu RF v Pardubickém kraji za rok 2014

Obsah:

I.	Úvod – Systém výkonu regionálních funkcí v Pardubickém kraji, financování v roce 2014	str. 3
	tab. 1.....	str. 3
II.	Tab. 2 – Přehled výkonů a financování RF v Pardubickém kraji za rok 2014.....	str. 5
III.	Druhy činností v rámci RF.....	str. 8
	1. Počet pracovníků zajišťujících RF.....	str. 8
	2. Počty a změny v síti – tab. 3.....	str. 9
	3. Poradenská a konzultační činnost	str.11
	4. Statistika knihovnických činností.....	str.11
	5. Vzdělávání	str.12
	tab.4 Přehled vzdělávacích akcí.....	str.13
	6. Porady.....	str.14
	7. Revize a aktualizace fondů.....	str.14
	8. Nákup výměnných fondů -- tab. 5	str.15
	tab. 6.....	str.16
	tab. 7 a grafy.....	str.17
	9. Nákup a zpracování fondů z prostředků provozovatelů knihoven.....	str.19
	10. Cirkulace výměnného fondu.....	str.19
	tab. 8-9 a grafy Přehled cirkulace VF.....	str.20
	11. Servis výpočetní techniky.....	str.23
	12. Doprava v rámci RF.....	str.23
IV.	Komentář k finančnímu sumáři za rok 2014.....	str.24
V.	Závěr.....	str.25
	Obrazová příloha – Nově otevřené knihovny Pardubického kraje – 2014.....	str. 26 - 30

I. Úvod

Systém výkonu regionálních funkcí v Pardubickém kraji, financování v roce 2014

Systém výkonu regionálních funkcí (dále jen RF) v Pardubickém kraji (dále Pk) vstoupil rokem 2014 do svého 13. roku. Krajská knihovna v Pardubicích (dále jen KK) pověřila již v začátcích systému (rok 2002 a 2003) na základě **knihovnického zák. č.257/2001 Sb.** ve znění pozdějších předpisů tři bývalé okresní knihovny v regionech Chrudim, Svitavy a Ústí nad Orlicí výkonem RF na území těchto regionů. Od roku 2005 jsou služby poskytované knihovnám z výkonu RF financovány Pk, který uzavírá každoročně se zřizovateli pověřených knihoven smlouvy o poskytnutí dotace na RF v jejich regionu. Financování prostřednictvím pověřených knihoven zajišťuje služby knihovnám v malých obcích, především v těch s dobrovolnými knihovníky (dále neprofi), ale také menším profesionálním knihovnám v kraji (profi). V Pk existují dva typy obsluhy regionů. Městská knihovna v Chrudimi obsluhuje od počátku existence systému celý svěřený region sama, ostatní regiony postupují stále systémem objednávek služeb u větších profi knihoven. Protože na rok 2014 byla finanční dotace na výkon RF opět pouze **4 000 000,-Kč**, bylo znovu přistoupeno v regionech Chrudim, Pardubice a Svitavy ke sdružování finančních prostředků na nákup knihovních jednotek (dále jen k.j.) do výměnného fondu (dále jen VF). Dotace Pk je vždy rozpočítávána podle celostátní metodiky - 45% z částky dotace na knihovnu v kraji a 55% z dotace na 1 obyvatele kraje.

Tab. 1 - Rozdělení fin. prostředků z dotace na RF v Pardubickém kraji na rok 2014

Region	Částka na RF v roce 2014 v tis.Kč
Chrudim	865
Pardubice	877
Svitavy	1 026
Ústí nad Orlicí	1 232
Celkem	4 000

Výkon RF v kraji se řídí stále Pravidly zajištění regionálních funkcí v Pk, které byly vzhledem k razantnímu snížení dotace již v roce 2012 upraveny tak, aby mohly služby z výkonu RF naplňovat příslušné celostátní standardy. V opačném případě by musel být nákup k.j. do výměnných fondů zkrácen na minimum. Vzhledem k tomu, že si Pk opět vymínil čerpat na nákup VF **25%** částky

z dotace, muselo být v roce 2012 přikročeno k úpravám pravidel tak, aby normy na zpracování fondu a distribuci i revize byly zrušeny a výkon RF se opět odvíjel od celostátní metodiky. Opakovala se situace z předešlého roku. KK vzhledem k velmi nízkému počtu obyvatel Pardubice nedosáhla na nákup VF za **25%** z dotace. V předešlém roce 2012 mu byl nutný podíl financí na dodržení tohoto nařízení kraje dorovnán částkou **47 000,-Kč**. V letech 2013 a 2014 však k tomuto dorovnání nedošlo a tak nebylo procento nákupu splněno. Ovšem výpadek mohl být dorovnán díky novému systému sdružování prostředků z obcí na nákup VF. Ve všech regionech Pk se opět podařilo uzavřít smlouvy s většinou obcí. Nejvíce opět tradičně sdružil region Ústí nad Orlicí, kde má sdružování tradici od 90. let (**96 obcí sdružilo 421 308,-Kč**). I když v roce 2014 se nepodařilo výrazně navýšit počty sdružujících obcí a tím i financí, výsledek byl přece jen vyšší než v předchozím roce. Výrazně dobře si vedl region Chrudim, kde se podařilo navýšit fond sdružených prostředků od roku 2013 o téměř 50% původního stavu (**19 obcí a 84 030,-Kč**). V regionu Svitavy sdružuje **84 obcí** a podařilo se jim shromáždit **125 383,-Kč**, což je jen **o cca 4 000,-Kč** méně než v předchozím roce. Nejmenší úspěch měl ve sledovaném roce ve sdružování region Pardubice, kde sice došlo k navýšení finančních prostředků **cca o 8 000,-Kč** oproti roku 2013, ale řada obcí i přes podpis smlouvy finanční prostředky neposlala nebo se ke sdružování staví dál negativně. Kraj tedy sdružil **více než 704 000,- Kč** a sdružování se účastní **282 obcí**. To je **o 18 více** než v předchozím roce. Více o systému sdružování v odstavci věnovaném nákupu VF v Pk (průměrné ceny k.j. apod.). Na služby v obsluhujících knihovnách bylo oproti roku 2013 vydáno **o 23 000,-Kč méně**.

. Vyúčtování výkonů proběhlo **opět k 31. 12. 2014**, ale obsluhující knihovny kraje vyplňovaly **výkazy výkonu také k 30. 6.**, neboť KK je přesvědčena, že je třeba sledovat v průběhu roku čerpání dotace v regionech. Z výkazů k 31.12.2014 byl zpracován krajský sumář, který je součástí této zprávy. Tento sumář spolu s komentářem je vždy zaslán KI NK ČR ke zpracování celostátní roční zprávy o výkonu RF na území ČR.

Přehled výkonu a financování v kraji podává níže uvedená tabulka. Knihovny Pk i přes značné finanční limity stále udržují svoje výkony na úrovni ostatních krajů, kterých se snižování krajských dotací nedotklo. V celostátním srovnání bylo snížení dotace na výkon RF téměř bezkonkurenční. V některých krajích republiky se dotace v průběhu roku po přechodném několikaletém snížení opět dorovnaly (např. Středočeský kraj).

KK již v předchozím roce upozorňovala, že výhledově bude nutno počítat se snižováním výkonů. Opakovaný úbytek financí nebude umožňovat častý (a někde i zřejmě standardní) dohled nad malými knihovnami v podobě metodických návštěv a rozvozů, revizí a aktualizací, což se nepochybně promítne v kvalitě poskytovaných veřejných knihovnických a informačních služeb (dále jen VKIS) v malých knihovnách. RF nebudou stimulem vyšší výkonnosti obsluhujících knihoven v oblasti vzdělávání a poradenství. Zastaví se pokračování automatizace malých knihoven a tvorba souborných regionálních katalogů, sníží se slibně rozvíjející standard el. služeb v malých knihovnách. Náklady na provoz a údržbu systémů by bylo pak třeba převést na obce, což by se mohlo setkat s negativní reakcí zřizovatelů knihoven. Pro výkon RF a bezproblémové služby poskytované malým knihovnám jsou totiž dobré vztahy obsluhujících a pověřených knihoven s obcemi klíčové.

II. Tab. 2 Přehled výkonů a financování RF v Pardubickém kraji za rok 2014

0	Statistický výkaz výkonu regionálních funkcí	Rok 2014	Rok 2014	Rok 2014	Rok 2014	Rok 2014
1	Pardubický kraj	MěK Chrudim	KK celkem	MěK Svitavy	MěK Ústí n/O.	Kraj celkem
2	Název knihovny (v krajském sumáři počet PK)					4
3	Počet pracovníků zajišťujících regionální funkce	2,000	2,600	2,000	1,2	7,8
4	Počet obsluhovaných knihoven	87	97	114	120	418
5	Poradenská a konzultační činnost					
6	počet obslužených knihoven	85	97	114	120	416
7	počet poskytnutých konzultací	134	1 015	121	847	2117
8	počet metodických návštěv	87	133	141	143	504
9	Statistika knihovnických činností Kult (MK) 12 - 01					
10	počet obslužených knihoven	85	108	114	120	427
11	počet zpracovaných statistických výkazů	84	108	114	120	426
12	Vzdělávání knihovníků, semináře					
13	počet obslužených knihoven	22	72	0	58	152
14	počet všech vzdělávacích akcí	3	16	0	12	31
15	z toho (z ř. 14): počet akcí v rámci RF	3	16	0	12	31
16	počet všech účastníků	99	383	0	96	578
17	z toho (z ř. 16): počet účastníků akcí v rámci RF	99	383	0	96	578
18	počet všech vyučovacích hodin	14	79	0	24	117
19	z toho (z ř. 18): počet vyučovacích hodin v rámci RF	14	79	0	24	117
20	Porady					
21	počet obslužených knihoven	29	17	75	78	199
22	počet akcí	3	6	11	11	31
23	počet účastníků	49	62	94	103	308
24	Pomoc při revizi a aktualizaci KF					
25	počet obslužených knihoven	5	16	20	16	57
26	počet revidovaných knihovních jednotek	5 185	18 971	33 533	20 484	78173
27	počet revidovaných knihoven	5	9	20	16	50
28	Nákup KF z prostředků provozovatelů (obcí) do vlastních KF					
29	počet obslužených knihoven	0	0	0	0	0
30	počet nakoupených knihovních jednotek	0	0	0	0	0
31	Zpracování KF z prostředků provozovatelů (obcí) vlastních KF					

32	počet obslužených knihoven	0	0	15	0	15
33	počet zpracovaných knihovnických jednotek	0	0	273	0	273
34	Výměnný fond (v knihovnických jednotkách)					
35	stav výměnného fondu k 31.12. 2014	45 835	138 636	57 176	205 663	447 310
36	roční přírůstek VF	1 596	2 255	2 660	5 370	11 881
37	roční úbytek výměnného fondu	739	0	2 725	199	3 663
38	z ř. 36 zakoupeno z finančních prostředků kraje na regionální funkce	1 183	1 135	1 776	3 052	7 146
39	z ř. 36 zakoupeno z finančních prostředků obce	413	425	710	2 318	3 866
40	z ř. 36 z zakoupeno z finančních prostředků dalších zdrojů	0	695	174	0	869
41	Cirkulace VF					
42	počet obslužených knihoven	77	79	113	108	377
43	počet expedovaných souborů	161	232	320	340	1053
44	počet svazků v souborech	16 852	16 208	21 475	20 427	74962
45	Servis automatizovaného knihovnického systému					
46	počet knihoven, pro které pověřená knihovna zajišťuje podporu automatizovaného systému	0	23	22	0	45
47	počet akcí, zásahů	0	50	25	0	75
48	Doprava v rámci výkonu RF					
49	počet obslužených knihoven	77	94	53	92	316
50	počet ujetých km	3 670	2 802	3 867	1 727	12 066
	Výkaz financování regionálních funkcí knihoven (pouze z finančních prostředků kraje)	Rok 2014	Rok 2014	Rok 2014	Rok 2014	Rok 2014
51	Kraj					
52	Název knihovny	MěK Chrudim	KK celkem	MěK Svitavy	MěK Ústí n/O.	Kraj celkem
53	Spotřeba materiálu (číslo účtu 501)	230 603,41	194 967,00	291 537,00	584 695,60	1 301 803,01
54	z toho : nákup knihovnického fondu	217 177,41	194 967,00	267 926,00	553 033,60	1 233 104,01
55	Spotřeba energie (číslo účtu 502)	0,00	21 708,50	0,00	0,00	21 708,50
56	Opravy a udržování (číslo účtu 511)	0,00	0,00	0,00	3 455,01	3 455,01
57	Cestovné (číslo účtu 512)	3 756,00	1 896,00	4 217,00	2 649,00	12 518,00
58	Ostatní služby (číslo účtu 518)	112 075,30	117 500,00	462 946,00	187 210,93	879 732,23
59	z toho : doprava	91 753,00	0,00	17 820,00	3 827,93	113 400,93
60	z toho : servis AKS	0,00	21 600,00	2 975,00	0,00	24 575,00
61	z toho : nákup licence na el. zdroje	0,00	0,00	0,00	0,00	0
62	z toho : nákup knihovnických služeb	0,00	95 900,00	442 528,00	183 383,00	721 811,00

63	Mzdové náklady (číslo účtu 521)	402 229,00	400 800,00	198 000,00	310 789,00	1 311 818,00
64	z toho : platy zaměstnanců	402 229,00	364 000,00	198 000,00	310 789,00	1 275 018,00
65	z toho : ostatní osobní náklady	0,00	36 800,00	0,00	0,00	36 800,00
66	Zákonné sociální pojištění (číslo účtu 524)	112 314,00	124 000,00	67 320,00	105 669,00	409 303,00
67	Sociální náklady (zákonné a jiné s.n.) (číslo účtu 527 a 528)	4 022,29	0,00	1 980,00	3 107,89	9 110,18
68	Jiné ostatní náklady (číslo účtu 549)		0,00	0,00	0,00	
69	Ostatní provozní náklady (neuvedeny v ř. 53, 55 - 58, 63, 66 - 68)		16 128,50	0,00	34 423,57	50 552,07
70	Provozní náklady celkem (součet ř. 53, 55 - 58, 63, 66 - 69)	865 000,00	877 000,00	1 026 000,00	1 232 000,00	4 000 000,00
71	Investiční náklady		0,00	0,00	0,00	0
72	Náklady celkem (z krajské dotace) (součet ř. 70 a 71)	865 000,00	877 000,00	1 026 000,00	1 232 000,00	4 000 000,00
73						
74	Přidělená dotace (krajská)	865 000,00	877 000,00	1 026 000,00	1 232 000,00	4 000 000,00
75	Vráceno	0,00	0,00	0,00	0,00	0
76						
77						
78						
79						
	Financování regionálních funkcí z jiných zdrojů (vlastní prostředky knihovny, obce, další zdroje, sponzorské dary)	Rok 2014	Rok 2014	Rok 2014	Rok 2014	Rok 2014
80						
81	Náklady za rok					
82	Spotřeba materiálu (číslo účtu 501)	84 030,00	73 502,00	125 383,00	421 308,00	704 223,00
83	z toho: na nákup knihovního fondu	84 030,00	73 502,00	125 383,00	421 308,00	704 223,00
84	Mzdové náklady (číslo účtu 521)	0,00	445 678,00	256 000,00	0,00	701 678,00
85	z toho : platy zaměstnanců	0,00	428 078,00	256 000,00	0,00	684 078,00
86	z toho: ostatní osobní náklady	0,00	17 600,00	0,00	0,00	17 600,00
87	Zákonné sociální a zdravotní pojištění (číslo účtu 524)	0,00	145 550,00	87 000,00	0,00	232 550,00
88	Ostatní provozní náklady (neuvedené v ř. 82, 84, 87)	0,00	82 737,26	2 560,00	0,00	85 297,26
89	Provozní náklady celkem (součet ř. 82, 84,87,88)	84 030,00	747 467,26	470 943,00	421 308,00	1 723 748,26
90	Investiční náklady	0,00	126 300,30	0,00	0,00	126 300,30
91	Náklady celkem (součet ř. 89 + 90)	84 030,00	873 767,56	470 943,00	421 308,00	1 850 048,56
92	Finanční prostředky obcí na fond knihoven a jeho zpracování*					
93	Na nákup (stálého) knihovního fondu pro knihovny (z prostř.obcí)	0,00			0,00	0
94	Na zpracování (stálého) knihovního fondu pro knihovny (prostř.obcí)	0,00			0,00	0

	Další finanční podpora knihoven z krajského rozpočtu					
95	(mimo prostředky určené na RF)**	Rok 2014	Rok 2014	Rok 2014	Rok 2014	Rok 2014
	Celkové částky, které knihovny získaly v roce 2014					
96	Z krajských grantových programů určených nejen knihovnám					
97	Z krajských grantových programů určených výhradně knihovnám					
98	Podíl obcí na nákupu výměnného fondu ***					
99	Počet obcí přispívajících na nákup výměnného fondu	60	42	84	96	282
100	Částka poskytnutá na výměnný fond (za přispívající obce celkem)	84 030,00	73 502,00	125 383,00	421 308,00	704 223,00

Pozn.

Ve výkonech krajské knihovny jsou započteny také vzdělávací akce, konzultace a porady, které byly uskutečněny v rámci krajské funkce pro všechny knihovny Pardubického kraje i mimo něj. Stejně tak km ujeté v rámci výkonu krajské funkce mimo pardubický region. Úvazek krajské metodiky není financován z prostředků dotace na výkon RF v regionech. Je hrazen z prostředků krajské knihovny mimo dotaci. Stejně tak mzdy regionálních metodiků jsou dofinancovány každoročně z prostředků krajské knihovny (zák. odvody). I MěK Svitavy používá tento systém, jak vyplývá z tabulky. Financování RF z jiných zdrojů ve finanční části výkazu.) Přehled částek sdružených prostředků je na konci tabulky financování.

III. Druhy činností v rámci RF

1. Počty pracovníků zajišťujících RF

V úvazcích metodiků nenastaly žádné změny, je to stále **6,8 úvazku** (bez 1,00 na krajského metodika). Každoročně lze konstatovat, že se jedná o jeden z nejmenších počtů obsluhujících metodiků ze všech krajů republiky. Rovněž v přepočtu obsluhovaných knihoven na 1 pracovníka metodiky dosahujeme v celostátním srovnání pravidelně nejvyšších hodnot v celé republice. Údaje lze najít každoročně ve Zprávě o výkonu RF v ČR, kterou zpracovává NK ČR z podkladů jednotlivých krajských knihoven. V Pk je to (i s krajským metodikem) téměř **54 knihoven na 1 úvazek**. Podle stanoviska KI NK ČR je optimum 20 knihoven na 1 úvazek metodika. Jak již bylo uvedeno výše, částka na služby obsluhujících knihoven ve zmíněných třech regionech se někde snížila, někde byla v roce 2014 nepatrně navýšena, ale celkový součet je ve sledovaném roce nižší.

Pozn.

(Pardubice ze 170 000,-Kč. v roce 2011 snížily částku na 93 000,-Kč v roce 2012 i 2013, v roce 2014 to bylo nepatrně víc, 95 000,-Kč. MěK Ústí nad Orlicí z 507 000,-Kč. v roce 2011 snížila na 219 000,-Kč. v roce 2013 a na 183 000,-Kč v roce 2014. Jen region Svitavy zachoval téměř stejný objem na služby, 431 000,-Kč v roce 2013, dokonce oproti roku 2012 nepatrně zvýšila o 7 000,-Kč a v roce 2014 ještě přidala dalších 11 000,-Kč. na 442 000,-Kč.)

V Pardubickém kraji došlo v roce 2014 ke změně na postech ředitelky i regionální metodičky a díky svědomitému zaškolení v průběhu předávání funkcí nedošlo k žádnému problému či kolapsu a systém mohl pokračovat ve stejné kvalitě dál. Změny však již několik let probíhají v oblasti služeb z RF. Kromě standardů RF, které tu jsou od počátku systému v roce 2002, v posledních letech nastal výrazný posun a to i v malých knihovnách k výše zmíněné automatizaci. Ta klade na reg. metodiky a obsluhující knihovny vyšší nároky, což se projevilo i v potřebě vyšší časové dotace úvazku. Adekvátní by byl nyní ve všech regionech nárůst mzdových prostředků a úvazků metodiků, aby bylo možno dostat všem úkolům, které před pověřenými knihovnami a krajskou knihovnou z hlediska výkonu RF stojí. Nárůst práce lze také přičíst zavádění systému sdružování, kde se jedná nejen o nárůst administrativní práce, ale i o osobní jednání se starosty a organizaci informačních schůzek pro zřizovatele knihoven. Paradoxně tak snížení provozních prostředků (při této nižší dotaci) přináší vyšší podíl práce, která nemůže být náležitě ohodnocena.

2. Počty knihoven a změny v síti

Tab.3 Přehled knihoven v regionech a systém obsluhy v roce 2014

Region	Pověřená knihovna	Profesionální knihovny	Obsluhuje obvod	Počet obsluhovaných knihoven
Chrudim	MěK Chrudim		Celý region	77 neprofi
		Heřmanův Městec	Ne	
		Hlinsko	Ne	
		Hrochův Týnec	Ne	
		Chrast	Ne	
		Luže	Ne	
		Proseč	Ne	
		Ronov nad Doubravou	Ne	
		Seč	Ne	
		Slatiňany	Ne	

		Skuteč	Ne	
		Třemošnice	Ne	
Pardubice	Krajská knihovna		Ano	46
		Býšť	Ano	4 neprofi + 3 vlastní pobočky
		Dašice	Ne	
		Holice	Ano	10 neprofi
		Horní Jelení	Ne	
		Choltice	Ano	6 neprofi
		Chvaletice	Ne	
		Lázně Bohdaneč	Ano	11 neprofi
		Moravany	Ne	
		Řečany nad Labem	Ne	
		Přelouč	Ano	2 neprofi + 4 vlastní pobočky
		Sezemice	Ne	
Svitavy	MěK Svitavy		Ano	22 neprofi
		Březová nad Svitavou	Ne	
		Bystré	Ano	7 neprofi
		Dolní Újezd	Ano	11 neprofi
		Jevíčko	Ano	11 neprofi
		Litomyšl	Ano	16 neprofi + 1 vlastní pobočka
		Moravská Třebová	Ano	16 neprofi + 1 vlastní pobočka
		Polička	Ano	14 neprofi + 2 vlastní pobočky
		Městečko Trnávka	Ne	4 pobočky
Ústí nad Orlicí	MěK Ústí nad Orlicí		Ano	17 neprofi + 2 vlastní pobočky
		Brandýs nad Labem	Ano	5 neprofi
		Česká Třebová	Ano	12 neprofi + 1 vlastní pobočka
		Choceň	Ano	13 neprofi
		Jablonné nad Orlicí	Ano	8 neprofi
		Králíky	Ano	5 neprofi
		Lanškroun	Ano	14 neprofi
		Letohrad	Ano	4 neprofi + 2 vlastní pobočky
		Vysoké Mýto	Ano	12 neprofi + 1 vlastní pobočka
		Žamberk	Ano	14 neprofi
Celkem	1 KK + 3 PK	39		354 + 26 poboček= 380 neprofi

Pozn. V Pardubicích jsou evidovány další 3 městské knihovny, které nejsou obsluhovány z RF, celkový počet profi knihoven v Pk je tedy 45 + 1 KK.

Rok 2014 přinesl v síti knihoven jen malé změny, zvýšil se nepatrně počet knihoven v chrudimském regionu a také na Pardubicku. Nyní je v Pk 380 neprofi knihoven (počítáno i s pobočkami profi knihoven). Knihovna v Opatovicích nad Labem byla pro rok 2013 zařazena kvůli snížení provozní doby na 6 hodin týdně do kategorie neprofesionálních knihoven a v průběhu roku 2014 se nepodařilo provozní dobu zvýšit. Zůstává tedy nadále v kategorii neprofi knihoven.

3. Poradenská a konzultační činnost

Počet konzultací v rámci Pk nepatrně stoupl (**o 33**) a rovněž tak počet metodických návštěv (**o 14**). Návštěvy stouply již druhým rokem, což je při tak nízkém finančním zajištění velmi potěšitelné. Standard metodických návštěv byl tak splněn. Poradenská činnost se týkala kromě běžných provozních problémů malých knihoven i přípravy na zavádění automatizace. Např. MěK Svitavy získala v tomto roce na rozšíření systému státní dotaci z programu VISK3. Pokračovalo zaškolování nových knihovnic profi knihoven na Pardubicku, kde v jednom případě se jedná dokonce o knihovnu (Choltice), která obsluhuje svěřený obvod na objednávku krajské knihovny. Proto je zaškolování knihovnic věnována taková péče. V souvislosti s tvorbou regionálního katalogu nadále probíhalo čištění katalogizačních záznamů a duplicit, metodičky se věnují opravám zpracovaných záznamů v katalogu VF a dalším problémům, které provoz systému obecně přináší. Knihovníci malých knihoven jsou vedeni s využíváním výpůjčního modulu systému Clavius REKS, s čímž souvisí opět zvýšená frekvence konzultací či návštěv v knihovnách.

4. Statistika knihovnických činností

Počet obslužených knihoven byl v tomto standardu větší než je počet evidovaných knihoven v kraji. Ve statistice jsou ze zákona šetřeny všechny knihovny, které sice třeba nepracují, ale ani nebyly po roce 2002 zrušeny a také knihovny neevidované podle knihovního zákona. V regionu Pardubice jsou ještě 3 neevidované knihovny – Dubany, Kladruby nad Labem a Kolesa, přisloučená obec Kladrub. V roce 2013 se podařilo dojednat znovuotevření mnoho let uzavřené knihovny ve Starém Mateřově, kde zřizovatel zajistil prostory a našel knihovnici. Knihovna Dubany byla konečně zrušena v květnu 2014, což se ve statistice projevilo odepsáním jejího fondu a následným vyřazením z počtu knihoven. V regionu Chrudim byla ke konci roku otevřena jedna knihovna ze svazku obcí Vysočina (Obecní knihovna ve **Rváčově**) a další knihovna v **Horním Bradle**, poměrně velké obci, kde kdysi knihovna

fungovala. Obě knihovny na podzim rozjely svou činnost s velkým elánem a podařilo se jim přilákat pozornost nejen dospělých, ale i dětí, takže hned koncem roku vypracovaly projekty a zažádaly o finanční dotaci z prostředků MK ČR v programu VISK 3 na internetizaci knihovny. Dobře nastartovala činnost také nově otevřená knihovna v **Časech** na Pardubicku. (Viz foto v příloze Zprávy.)

Statisticky jsou šetřeny také 3 profesionální knihovny na území krajského města (bývalé profi pobočky Okresní knihovny Pardubice), které jsou zřizovány Magistrátem města Pardubic. Ty však nejsou podle knih. zákona obsluhovány z výkonu RF. Pokud jde o metodiku směrem k provozu těchto knihoven, v roce 2014 byl proveden audit agendy v Městské knihovně v Pardubicích Polabinách, kde došlo v září roku 2013 ke změnám v obsazení knihovny a obvodní úřad si jako zřizovatel vyžádal pomoc metodiček KK Pce. Na základě tohoto lednového auditu byl v této knihovně zvýšen úvazek na 1,75 a výrazně se zvýšila účast knihovnice na vzdělávacích akcích pořádaných v roce 2014 pro profi knihovny v KK.

5. Vzdělávání

V roce 2014 se plně rozvinula spolupráce KK a SVK Hradec Králové v oblasti vzdělávání, která byla dojednána na podzim roku 2013. Ve spolupráci s metodičkou SVK a regionálním výborem SKIP 08 Východní Čechy se uskutečnily zajímavé a přínosné akce v oblasti propagační práce knihoven, které se konaly v SVK i KK a knihovny si mohly vybrat termín a místo účasti podle svých potřeb. Akce probíhala i jako praktická dílna v počítačové učebně jak SVK, tak KK v Pardubicích. Kromě toho KK organizovala opět lekce personálního cyklu s Mgr. Burianovou z firmy SANTIA Brno pro management knihoven a kulturních institucí, právní seminář v souvislosti s novelou Občanského zákoníku, přednášku o vývoji českého jazyka, ve spolupráci s Knihovnou J. Mahena v Brně a jeho dětským oddělením pak třídní cyklus seminářů k tvorbě pořadů pro děti a mládež, popř. i dospělé. Součástí bylo proškolení používání databanky pořadů pro potřebu knihoven. Zajímavou akci připravily obě krajské knihovny pro profi i neprofi knihovníky ve svých krajích. Za finanční spoluúčasti SKIP 08 zorganizovaly výměnné zájezdy jako poznávací exkurze do sousedního kraje. Ta byla spojena vždy se vzdělávací akcí a pro větší atraktivitu doplněna návštěvou zajímavých památek. Knihovnice z Hradecka navštívily Obecní knihovnu v Býšti, kde si prohlédly její prostory a seznámily se zkušenostmi z komunitních aktivit. Po vzdělávací akci zaměřené na tvorbu webových stránek odjely do Městské knihovny v Heřmanově Městci, kde si prohlédly nejen knihovnu, ale také místní opravenou synagogu, která se stala hojně využívaným kulturním centrem města. Knihovníci z Pardubicka v podzimních měsících navštívili také knihovnu v Býšti, kde si po prohlídce knihovny vyslechli přednášku o aktuálních úkolech knihovnické práce, o tom, jak by měla vypadat dobrá knihovna, jaké povinnosti by měla plnit a jakým způsobem by se měla rozvíjet, aby splňovala v co nejširší míře nároky kladené na moderní kulturní a vzdělávací instituci 21. století. Poté knihovníci zamířili do Královéhradeckého kraje do Městské knihovny v Dobrušce, kde si prohlédli knihovnu a pobesedovali s knihovnicemi. Po obědě v místní restauraci

navštívili zámek Opočno a jeho knihovnu a na závěr navštívili malou knihovnu v obci Vlkov nedaleko Jaroměře, kde se seznámili s činností knihovny a prohlédli si opravenou starou školu, kde se konají některé kulturní akce.

V rámci projektu z podprogramu VISK 2 proškolila KK díky dotaci z MK ČR v podzimních měsících knihovníky informačních oddělení ve vyhledávání na internetu a používání databází. Přehledná tabulka č. 4 přináší přehled krajských akcí i s počty zúčastněných a hodinovou dotací. Lze konstatovat, že počet akcí, účastníků i hodinové dotace se v roce 2014 významně zvýšily a pokud jde o počty akcí i hodin vzdělávání, překročily určený standard.

Kromě akcí organizovaných KK se konaly v Pardubicích také akce UZS s tématem bipartitního dialogu, ty však byly financovány z prostředků Konfederace zaměstnavatelských a podnikatelských svazů České republiky (dále jen KZPS ČR).

Tab. 4 Přehled vzdělávacích akcí v Krajské knihovna v Pardubicích - 2014

Datum	Akce	Lektor	účast	hod. dotace
21.1.	Řešení obtížných situací v komunikaci	Mgr. Jaroslava Burianová	24	4,5
25.2.	Zvládání stresu z okamžitého i dlouhodobého hlediska	Mgr. Jaroslava Burianová	21	4,5
18.3.	Time management a základy vyjednávání	Mgr. Jaroslava Burianová	24	4,5
31.1.	Bipartitní dialog	KZPS ČR	14	6
27.2.	Novela Obč. zákoníku	Mgr. Ing. Tereza Krupová	36	5
4.3.	Grafický design	Mgr. Šárka Skalická	33	5,5
1.4.	Grafický design - workshop	Mgr. Šárka Skalická	18	5,5
14.3.	Bipartitní dialog	KZPS ČR	12	6
16.9.	Zrození češtiny	doc. PhDr. Jana Bartůňková, CSc.	19	3
25.10.	Vzdělávací exkurze do Královéhradeckého kraje	Bastlová, Krajíčková, Valečková	33	7,5
23.9.	Strategie vyhledávání a el. inform. zdroje - VISK 2	PhDr. Richard Papík, Ph. D.	14	5
17.10.	- dtto-	PhDr. Richard Papík, Ph. D.	15	5
4.11.	- dtto -	PhDr. Richard Papík, Ph. D.	14	5
30.9.	Besedník aneb Jak na ně poutavě a správně	Mgr. H. Hubatková Selucká	38	4
14.10.	- dtto -	Mgr. H. Hubatková Selucká	43	4
18.11.	- dtto -	Mgr. H. Hubatková Selucká	25	4
Celkem	16 akcí		383	79

Řada akcí byla opět organizována s ohledem na úspory v kapitole OON, některé akce byly organizovány svépomocí, tedy bez nákladů na rozpočet (vzděl. lekce při zájezdu v Býšti), semináře k bipartitnímu dialogu byly financovány z prostředků ESF a organizovány za podpory KZPS.

V KK byla v maximální míře využívána fakturace služeb, tam, kde lektor je OSVČ. Nejdražší položkou byla organizace právního semináře, což by mělo být vzhledem k nezbytnosti a aktuálnosti obsahu (i k návštěvnosti semináře) považováno za adekvátní.

6. Porady

V roce 2014 klesl počet porad knihovníků o 2 oproti roku 2013, o 23 klesl také počet jejich účastníků, ale naopak se zvýšil počet obslužených knihoven o 14. Jsou zde jako vždy započteny také **4 porady pověřených knihoven**, které se pravidelně konají každé čtvrtletí. V roce 2014 byla jedna tato porada výjezdní, konala se v Měk Svitavy. Na poradách profesionálních knihoven regionů jsou pravidelně předávány informace z porad pověřených knihoven, Sekce SDRUK pro RF a je také pravidelně kontrolován stav čerpání prostředků na nákup VF na obvodech a výkon služeb v obsluhovaných obvodech.

7. Revize a aktualizace fondů

V roce 2014 došlo v tomto standardu již třetím rokem k poklesu (o 4 méně bylo aktualizací a méně bylo také revizí, o 3) Regiony zjevně revidovaly malé knihovny, podle počtu zrevidovaných svazků lze soudit, že tak proběhly revize v těch nejmenších knihovnách všech regionů. Pouze region Ústí n/O. zrevidoval o 1 knihovnu více než v předchozím roce. V těch knihovnách, které jsou připojeny k REKS, jsou již revize prováděny automatizovaně.

8. Nákup výměnných fondů

Nákupu k.j. do VF přiřkládal Pk vždy velkou důležitost a vnímal tento standard RF jako stěžejní. V počátku výkonu RF v Pk byl poměr nákupu fondu stanoven na **50%** z dotace a stávalo se, že i to bylo překročeno. V pozdějších letech, kdy dotace byla ze strany poskytovatele (Pk) snižována, byl stanoven podíl nákupu na **cca 40%**. Jednalo se o léta 2010 a 2011, kdy výše dotace spadla **pod 6 mil. Kč**. I tehdy se dařilo tuto stanovenou hranici překračovat (např. **na 43,9%** v roce 2010 nebo **42,5%** v roce 2011. Snižování dotace **na 4 mil. v roce 2012** již z provozního hlediska nedovolilo vyšší nákup než za **32%** z dotace. Potvrdilo se, že výkon RF v regionech potřebuje ke svému základnímu fungování určitou pevnou částku na mzdy a provoz a pak teprve může být ze zbytku nakupován fond, takže snižování dotace donekonečna nelze připustit, protože to ohrožuje samotnou existenci systému a RF tedy pod určitou mez nelze stlačit. Výkony v jednotlivých standardech jsou podle Metodického pokynu k zajištění regionálních funkcí závazné a jejich plnění je závislé na pracovních úvazcích a jistém provozním zajištění v pověřených knihovnách, event. obsluhujících knihovnách. Snižování dotace s sebou přineslo také snížení závazné částky na nákup VF na **25%** z dotace (tedy 1 mil. Kč) v kraji. Nákup se však od roku 2013 daří zvyšovat díky nově zavedenému systému sdružování prostředků z obcí (viz výše), které se postaralo o navýšení financí v kraji ve všech čtyřech regionech (v roce 2014 v souhrnu **o víc než 700 tis. Kč**). Díky tomu mohl být doplněn výpadek nákupu z krajské dotace (**-812 svazků**) v tomto zmiňovaném roce o dalších **3 866 k.j.** v kraji. Další zdroje nejsou tak zcela finančního charakteru, jedná se o dary nebo příspěvy (v KK), v kraji jde celkem **o 869 k.j.** v regionech Pardubice a Svitavy.

Tab. 5 Prostředky na nákup VF z dotace kraje v letech 2010 – 2014 (Pk celkem):

Rok	Částka z dotace na nákup VF	Nakoupené k.j.
2010	2 571 048,35	15 544
2011	2 487 231,59	15 241
2012	1 322 222,50	8 529
2013	1 295 575,70	7 958
2014	1 233 104,01	7 146

Tab. 6 Sdružené prostředky na nákup VF – srovnání let 2013 - 2014

Region	Počet sdružujících obcí		Sdružená částka		Za to nakoupeno k.j.	
	2013	2014	2013	2014	2013	2014
Chrudim	41	60	44 482,-	84 030,-	237	413
Pardubice	40	42	65 360,-	73 502,-	379	425
Svitavy	87	84	129 963,-	125 383,-	850	710
Ústí nad Orlicí	96	96	432 130,-	421 308,-	2 368	2 318
Celkem	264	282	671 935,-	704 223,-	3 834	3 866

V roce 2014 bylo nakoupeno z krajské dotace pouze **7 146 svazků**, což ve srovnání s předchozími lety je nejnižší výsledek za celou dobu fungování systému RF v kraji. Bez sdružených prostředků z obcí by nemohl překročit ani počet svazků nakoupených v prvním roce fungování RF (2002), kdy byla KK přidělena dotace jen na tři regiony (PA, CR a ÚO). (Region Svitavy se přidal k systému až v roce 2003.) Přesto se nákup VF ani zdaleka nepřiblížil roku 2011, kdy bylo možno z dotace nakoupit až za **2,5 mil. Kč** a dosáhnout **15 241** nakoupených k.j. V roce 2014 se již začal projevovat úbytek nákupu a nové knihy pro distribuci již nemohly pokrýt potřebu všech obsluhovaných knihoven. Bylo nutno sáhnout do starších zásob a tam se metodici a obsluhující knihovníci nesetkávali vždy s pozitivním přístupem malých knihoven a zřizovatelů. Zejména knihovny, jejichž obce se nepřipojily k systému sdružování, se cítily poškozené, protože nemohly dostávat z tohoto nového fondu knihy. Tato situace paradoxně prospěla zpátky nastartované spolupráci obcí, protože po vysvětlení důvodu výpadků nové literatury se připojují k systému sdružování i takové obce, které to zprvu nepovažovaly za potřebné a pro svou knihovnu výhodné. Díky sdružování mohl překročit nákup nové literatury v kraji **11 000 svazků** jak v roce 2013, tak v roce 2014.

Vzhledem k vysoké DPH na knihy musela být opět středem pozornosti KK snaha nakupovat od dodavatelů, kteří jsou schopni poskytovat vyšší než **25%** rabaty. Podle dvou proběhlých kontrol výkonu RF v regionech v roce 2014 se všechny knihovny zaměřily na důsledné uplatňování tohoto stanoveného pravidla a skutečně v maximální míře nakupovaly s rabatem **28-35%**, popř. od dodavatelů levných knih. Jen tak bylo možno dosáhnout tak vysokého nákupu .

Při výpočtu průměrných cen je třeba se důsledně držet počtu skutečně nakoupených knih (vyloučit dary a jiný druh nabytí). V následujícím přehledu je produkce ještě rozdělena na nákup z dotace a ze sdružených prostředků. I zde lze najít rozdíly, způsobené pravděpodobně druhem nakoupené literatury. Smíšená produkce nákupu z dotace vykazuje nižší ceny než nákup ze sdružených prostředků. Podle vyšší průměrné ceny dokumentů nakoupených z těchto prostředků lze soudit, že se v některých regionech jednalo spíše o nákup nejnovější beletrie, která je stále stěžejní tematickou skupinou v nabídce malých knihoven. Průměrná cena nakoupeného svazku z dotace tak činí v kraji **172,56 Kč** (zatímco v roce 2013 to bylo jen 162,80 Kč). Průměrná

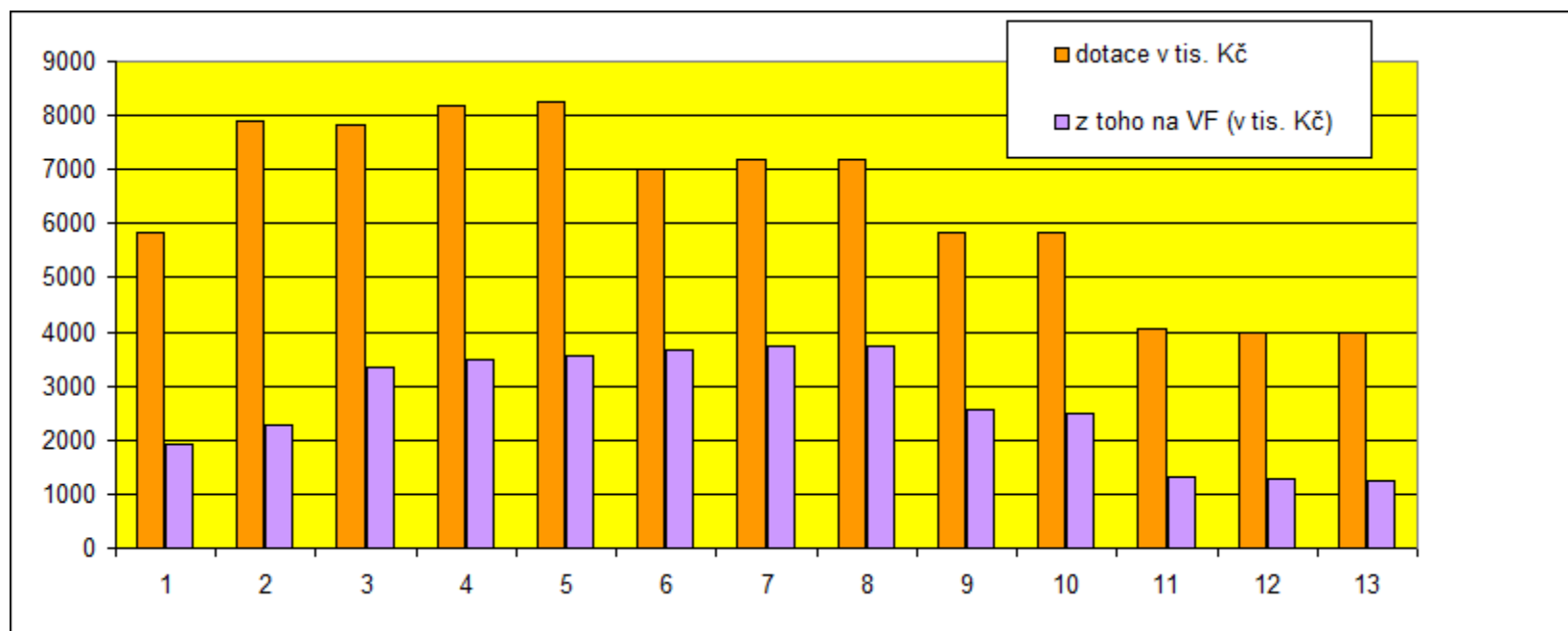
cena koupených svazků ze sdružených prostředků byla v roce 2014 **182,21 Kč** (v roce 2013 jen 175,26 Kč). Regionu Pardubice umožnily sdružené prostředky nakoupit větší množství literatury nakladatelství Albatros a Fragment v 2. pololetí 2014.

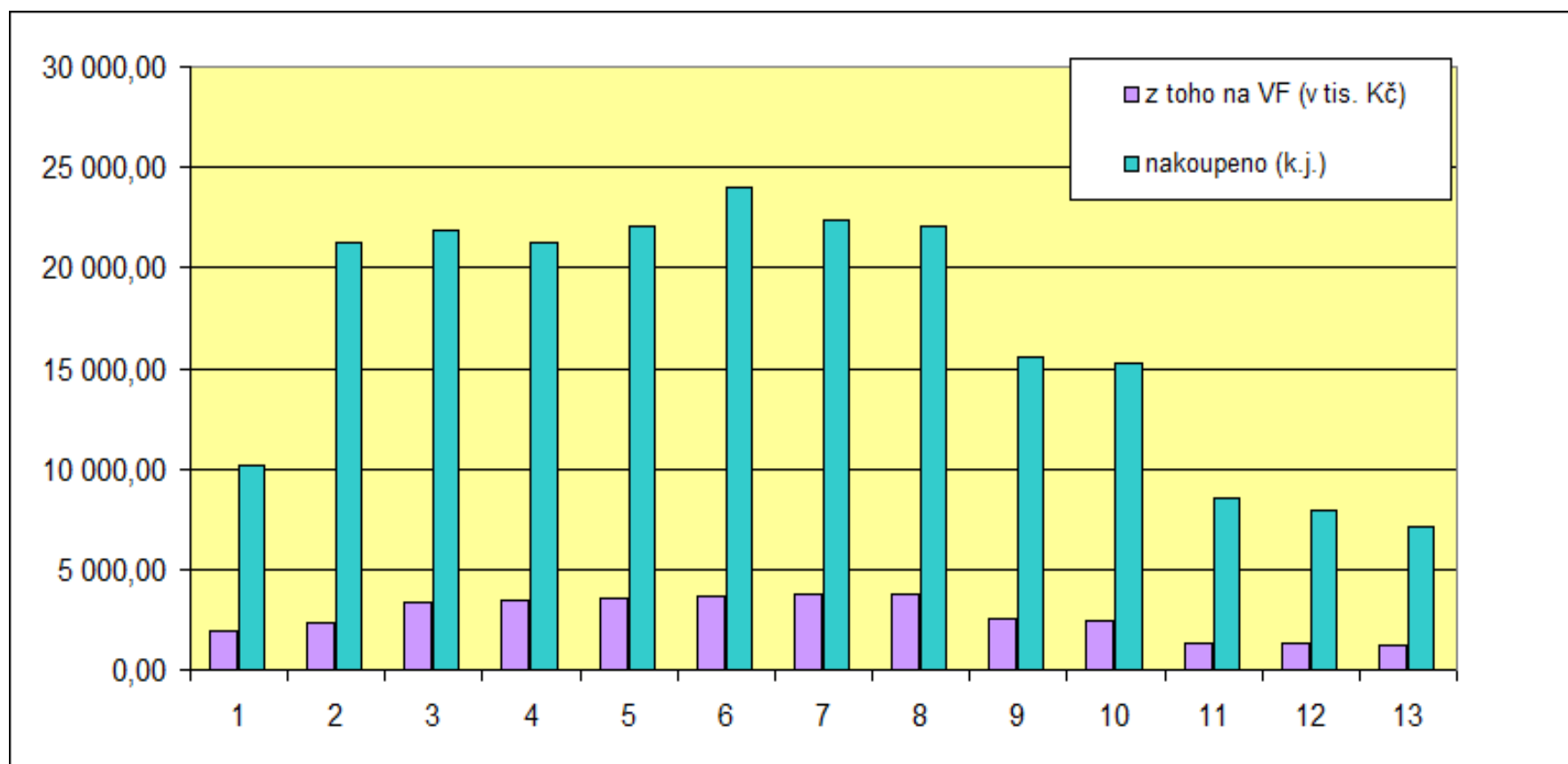
Následující tabulka přináší srovnání částek věnovaných na nákup fondu z dotace na RF od počátku výkonu služeb z RF v roce 2002 do roku 2014. Ve srovnání prvního roku výkonu RF v roce 2002, kdy byla kraji z ministerstva kultury přidělena částka jen pro 3 regiony, je nutno zohlednit tuto skutečnost (viz info výše).

Tabulka srovnání fungování systému (do r. 2004 z fin. MKČR, od r. 2005 z Pk) podává přehled o velkém snížení dotace.

Tab. 7 Prostředky z dotace na nákup VF mezi lety 2002 – 2014

rok	2002	2003	2004	2005	2006	2007	2008	2009	2010	2011	2012	2013	2014
dotace v tis. Kč	5 818	7 892	7 818	8 176	8 250	7 000	7 200	7 200	5 850	5 850	4 047	4 000	4 000
z toho na VF (v tis. Kč)	1 934,19	2 289,02	3 326,14	3 477,76	3 556,37	3 660,52	3 722,41	3 718,07	2 571,05	2 487,23	1 322,22	1 295,58	1 233,10
nakoupeno (k.j.)	10 158	21 264	21 824	21 269	22 052	24 036	22 383	22 032	15 544	15 241	8 529	7 958	7 146





9. Nákup a zpracování fondů z prostředků provozovatelů knihoven

Standard zpracování fondů z prostředků obcí každoročně plní jen region Svitavy. Oproti roku 2013, kdy tento standard na Svitavsku využilo 9 knihoven, bylo obslouženo **15 knihoven** a zpracováno pro ně bylo **273 svazků**, což je však méně než v předchozím roce (**-112 sv.**). V regionech Pardubice, Svitavy a Ústí nad Orlicí pokračuje podle plánu tvorba Regionálních souborných katalogů zpracováním místních fondů obsluhovaných knihoven do AKS Clavius REKS.

10. Cirkulace výměnného fondu

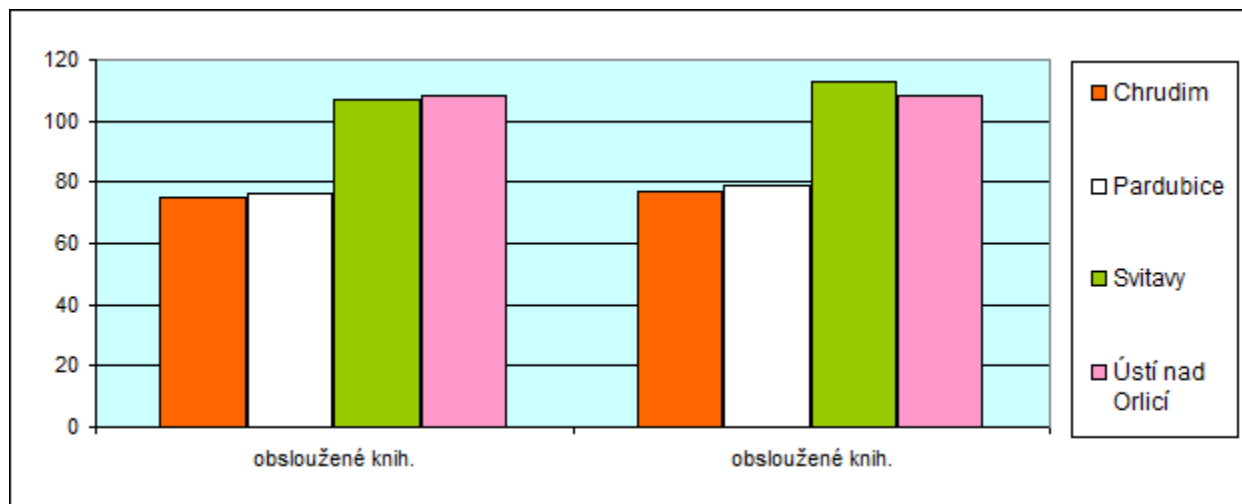
V roce 2013 klesla distribuce v Pk oproti předchozímu roku o 6 obslužených knihoven, naopak **v roce 2014 stoupl zájem obsluhovaných knihoven o 11**. Počet rozvezených souborů se v rámci kraje snížil **o 50** a počet dodaných svazků klesl **cca o 1 100**. Z provozního hlediska lze pochopit celkovou snahu obsluhujících knihoven o úsporu dopravy a tím tedy o snížení počtu souborů a ve svazcích se již začal projevovat úbytek nové produkce ve VF. Rozvozy jsou promyšleny tak, aby během nich mohl být splněn i některý z dalších úkolů v regionu, např. aktualizace fondů, instruktáž k práci v AKS Clavius REKS či projednání dalších provozních otázek. Maximální hospodárnost však nebyla prosazována na úkor plnění standardů. Knihovny dál dostávaly min. 120 k. j. ročně. Vzhledem k nízké částce dotace a nižšímu přírůstku VF to je stále uspokojivý výsledek. Celkem vydaly knihovny v distribuci **74 962 k.j.** (v roce 2013 to bylo 76 134 svazků) **v 1053 souborech** (v roce 2013 bylo distribuováno 1103 souborů).

Tab. 8 – 9 a grafy

Přehled cirkulace VF v Pardubickém kraji v r. 2014

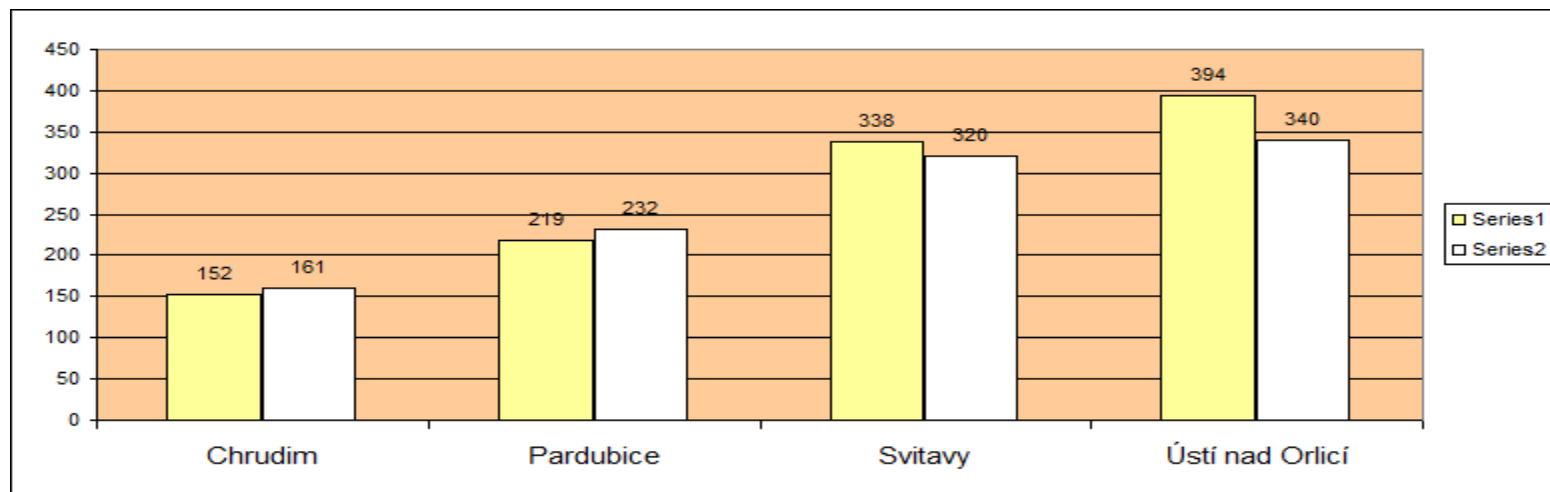
Tab. 8

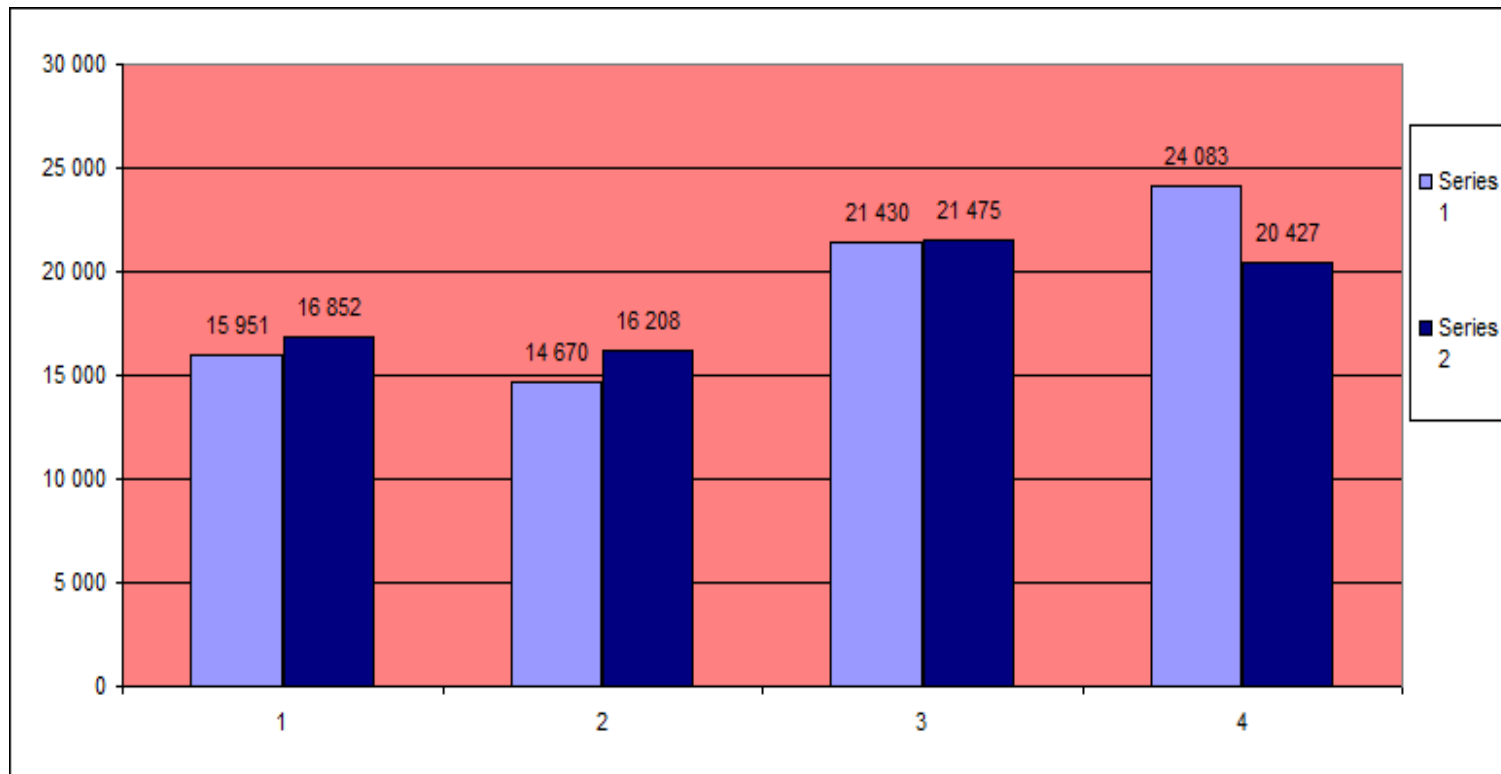
Cirkulace VF	obsloužené knih.	obsloužené knih.
Rok	2013	2014
Chrudim	75	77
Pardubice	76	79
Svitavy	107	113
Ústí nad Orlicí	108	108
Celkem	258	377



Tab. 9

Cirkulace VF	počet souborů	počet souborů	počet k.j.	počet k.j.
Rok	2013	2014	2013	2014
Chrudim	152	161	15 951	16 852
Pardubice	219	232	14 670	16 208
Svitavy	338	320	21 430	21 475
Ústí nad Orlicí	394	340	24 083	20 427
Celkem	1 103	1 053	76 134	74 962





Pozn.: Počty dodávaných k.j. v souborech v regiónech – srovnání roků 2013 a 2014: tyto hodnoty překračují každoročně standard (120 sv./1 knih.) a činí v průměru 198,84 k.j. do 1 knihovny.

11. Servis výpočetní techniky

Pověřené knihovny účtují výkony servisu výpočetní techniky pouze tam, kde slouží výkonu RF. Region Chrudim nevykazuje žádné takové zásahy. Profi knihovny tohoto regionu i sama pověřená knihovna mají AKS Clavius, neprofesionální jsou automatizovány spíše prostřednictvím malého systému, který vyvinul RNDr. Jiří Mohl (firma ELIM) z Bítovan a který byl pomocí přechodového můstku přizpůsoben pro automatizované půjčování výměnných souborů z MěK Chrudim. V regionech **Pardubice** a **Svitavy** se v roce 2014 jednalo zejména o zásahy do systému Clavius REKS. Regiony Pardubice a Svitavy provádějí servis výpočetní techniky z prostředků RF. V roce 2014 zůstal počet zásahů zhruba na stejné úrovni jako v předešlém roce. **MěK Ustí nad Orlicí** zásahy v systému regionu nevykazuje, zajišťuje tyto služby vlastním technikem a nečerpá prostředky z dotace na RF. KK Hradba v roce 2014 náklady spojené s fungováním systému Clavius REKS z prostředků RF. Jednalo se o služby servisního technika, který prováděl zásahy a opravy v systému na serveru REKS či v připojených knihovnách. Řadu zásahů provádí hromadně pro všechny připojené knihovny vzdáleným přístupem, takže většinou nelze vyčíslit naprosto přesný počet zásahů, z nichž některé jsou prováděny i o víkendech. **MěK v České Třebové**, která na vlastním serveru provozuje systém Clavius REKS pro **11 z 12** svých obsluhovaných knihoven, zajišťuje servis od r. 2012 svým vlastním technikem.

12. Doprava v rámci RF

Zatímco v roce 2012 doprava v kraji poklesla o více jak 2000 km, v roce 2013 stoupl počet knihoven obslužených dopravou a tak bylo najeto o 270 km více než v předchozím roce. Rok 2014 pak znamenal další zvýšení ujetých km o cca 1000, ale snížení počtu obslužených knihoven dopravou zhruba o 30. Obsluhující knihovny hledají aktivně možnosti úspor benzínu a tak v některých obvodech odvázejí soubory také knihovníci malých knihoven vlastními dopravními prostředky (např. při cestách do zaměstnání nebo k lékaři) nebo si zařídí odvoz prostřednictvím svého starosty.

IV. Komentář k finančnímu sumáři RF v roce 2014 (viz Tab.1)

Již v roce 2012 byla krajem snížena dotace na RF oproti předchozím letům o **32 %** . Nejednalo se o první snížení. Již v roce 2010 bylo ze systému **vyjmuto 1,35 mil. Kč** a tento trend vyústil **v roce 2012 v částku 4 mil. Kč**. Ta byla do systému přidělena opět v roce 2013 a také 2014 a vynutila si, jak již bylo výše uvedeno, realizaci projektu sdružování prostředků obcí na nákup VF ve všech čtyřech regionech kraje. Jak již bylo výše uvedeno, byl rovněž výrazně zjednodušen systém obsluhy uplatňovaný od roku 2007 v tzv. Pravidlech zajištění RF v Pk. Přednostně musí být zajištěn provoz související s výkonem RF, nutné výdaje na mzdy a služby a teprve pak lze za zbytek financí nakupovat VF. V roce 2014 činily **mzdové náklady v systému RF v kraji 43% z dotace**. Od počátku výkonu RF bylo v našem kraji stanoveno 40% z dotace. Zdá se, že snižování dotace již dosáhlo krajní meze, kdy pověřené knihovny a krajská knihovna již nejsou schopny tuto hranici dodržet v zájmu uchování výkonů RF na standardní úrovni. Neplatí přímá úměra ve výši dotace a výši pracovních úvazků či objednávek služeb bez redukce výkonů a snižování standardů v obsluze. V posledních letech klesly významně částky za služby pro obsluhující knihovny. Snahou knihovníků však bylo i přes tyto nepříznivé finanční podmínky zachovat výkony s regionech na úrovni předchozích let a nepřipustit situaci, kdy by se velikost dotace promítla do množství svazků v distribuci nebo počtu metodických návštěv a konzultací. Nehledě na takové standardy jako je statistika knihovnických činností, která musí být zajištěna i proto, že nepodléhá pouze standardu RF, ale také samostatné zákonné povinnosti (zák. č. 89/1997 Sb.) Jen díky stále stejnému objemu práce metodiků a obsluhujících knihovníků nepocítily malé neprofesionální knihovny snížení krajské dotace v úrovni služeb nebo počtu distribuovaných souborů. Jak bylo uvedeno výše, prostředky na výkon RF v krajském měřítku jsou dle sdělení OKPP KÚPk vkládány přímo do rozpočtu KK Pce (cca 1 mil Kč.) Její využití není sledováno v účetnictví KK Pce s účelovým znakem, proto její vyúčtování není možné zahrnout do první části krajského finančního sumáře. Náklady, které lze dohledat a oddělit od ostatního provozu KK, zejména mzdové a provozní, jsou vykázány v části o financování RF z vlastních rozpočtů. Zde se projeví rovněž další mzdové a zák. sociální náklady na úvazky metodiček KK a rovněž tak v regionu Svitavy, kde MěK Svitavy vykazuje další náklady z vlastních prostředků.

Podrobnější informace k finančnímu zajištění jsou uvedeny výše u jednotlivých standardů, neboť je názornější provázat počty výkonů s jejich finančním zajištěním u jednotlivých standardů (např. v odst. I.Úvod Systém výkonu regionálních funkcí v Pardubickém kraji Financování v roce 2014 nebo závislost nákupu VF na výši dotace a jeho dofinancování ze sdružených prostředků v odst. 8. Nákup výměnných fondů).

V. Závěr

Rok 2014 z hlediska výkonu RF nezaznamenal žádné výrazné změny. Díky nedostatečnému finančnímu zajištění byly regiony nuceny pokračovat v systému sdružování prostředků od obcí pro zvýšení nákupu výměnných fondů. Stále se i přes nepatrné zvýšení zájmu obcí nedaří oslovovat všechny obce, které čerpají služby z výkonu RF. KK i PK si jsou vědomy toho, že přenášení povinností v systému regionálních funkcí z poskytovatele služeb na příjemce není správné a že je na každé obci, zda přispěje do sdruženého fondu. Pro rok 2014 byla obcemi poskytnuta částka nepatrně vyšší a tak mohl být nákup ze sdruženého fondu zvýšen i v počtech svazků, i když v absolutním počtu to je zvýšení zanedbatelné, neboť z tohoto zvýšení odkrojilo hodně prostředků zvýšení DPH a tedy dražší produkce. Pokud v dalším roce dojde ke snížení DPH, mohlo by se to snad projevit i větším počtem nakoupených svazků. Jak již bylo uvedeno v odstavci o nákupu VF, klade systém sdružování na metodiky vyšší pracovní nároky a to nejen při administraci, ale také v praktickém výkonu při zpracování a značení knih, neboť tento fond je zřetelně značen tak, aby mohl být v budoucnu oddělen (např. při ukončení projektu nebo oddělení některých knihoven a jejich vystoupení ze systému).

Obsluhující knihovny spolu s pověřenými a KK Pce pokračují v realizaci projektů VISK 3, které zajistily na Pardubicku, Svitavsku a Ústeckoorlicku postupnou automatizaci velkého počtu malých knihoven a naplňováním jejich fondů do systému Clavius REKS tvorbu regionálních katalogů. KK by v budoucnu chtěla v návaznosti na zpracovanou krajskou koncepci rozvoje knihoven realizovat propojení všech automatizovaných knihoven kraje do databáze, v níž budou katalogy celého Pk. Tím by se zlepšila kooperace nejen knihovníkům, ale rozsáhlý přehled o fondech v Pk by byl přístupný i uživatelům z kteréhokoliv místa kraje. Tvorbu těchto regionálních katalogů tedy neustále ohrožuje nízká úroveň finanční dotace na RF, protože prostředky mnohdy už nebudou stačit na úhradu servisu systémů a na jejich rozšiřování a fungování do budoucna. Obce prozatím nemohou při svých omezených rozpočtech a nárocích na veřejnou správu svých sídel zaručit funkci systémů z vlastních zdrojů. Lze jen doufat, že krajská koncepce rozvoje knihoven, schválená v roce 2013 i s plánovaným finančním zajištěním, přispěje k zohlednění současné situace ve financování RF a k podpoře postupných kroků pro vybudování moderního knihovnického systému v kraji.

V Pardubicích 31. 3. 2015
Zpracovala: Blanka Bastlová

Schválila:.....

Obrazová příloha:

Nově otevřené knihovny Pardubického kraje – 2014

Obr. 1 - Časy, okr. Pardubice



Obr. 2 – Rváčov, obec Vysočina, okr. Chrudim



Obr. 3 - Akce pro děti v knihovně Rváčov



Obr. 4 - Nová knihovna v Horním Bradle

